

#thinkbamboo #thinkrattan  
@INBARofficial



L'ORGANISATION INTERNATIONALE POUR LE BAMBOU ET LE ROTIN



**Bambou et rotin en appui aux  
Objectifs de développement durable des Nations Unies**



**En partenariat pour un  
développement vert et inclusif**

## À PROPOS DE L'INBAR

L'Organisation internationale pour le bambou et le rotin est une organisation intergouvernementale qui promeut un développement écologiquement durable en s'appuyant sur l'utilisation du bambou et du rotin.

Le bambou, graminée à croissance rapide, et le rotin, palmier grimpant à épines, peuvent fournir des solutions basées sur la nature à un certain nombre de défis mondiaux urgents, en tant qu'outils de réduction de la pauvreté, du commerce écologique, d'atténuation du changement climatique, de construction résiliente et de protection de l'environnement.

La mission de l'INBAR est:

***d'améliorer le bien-être des producteurs et des utilisateurs de bambou et de rotin, tout en préservant une base durable de ressources et en consolidant, coordonnant et soutenant la recherche et le développement stratégiques et adaptatifs.***

L'INBAR œuvre pour le bien des personnes et des écosystèmes à travers le monde depuis sa création en 1997 et souhaite porter son action encore plus loin à l'avenir. Depuis 2015, l'INBAR a entrepris d'aider les pays à intégrer le bambou dans leurs plans nationaux de développement durable, à travers quatre domaines stratégiques : la formation des politiques, la représentation et l'engagement, le partage des connaissances et l'apprentissage ainsi que les actions de recherche et l'appui aux pays.

L'INBAR utilise également son influence pour plaider en faveur du bambou et du rotin à travers les plateformes onusiennes, internationales, nationales et régionales.

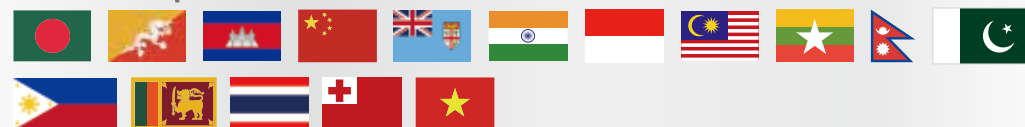
Composée de neuf membres fondateurs en 1997, l'INBAR est aujourd'hui composée de 52 États membres à travers le monde entier. Outre son siège situé en Chine, l'INBAR dispose de cinq bureaux régionaux au Cameroun, en Équateur, en Éthiopie, au Ghana et en Inde.



### Afrique



### Asie-Pacifique



### Les Amériques



#thinkbamboo #thinkrattan

## POURQUOI LE BAMBOU ET LE ROTIN ?

### Des outils de réduction de la pauvreté

Le bambou et le rotin sont une importante source de revenus pour des millions de personnes et sont considérés comme l'un des produits forestiers non ligneux les plus précieux au monde. Ils poussent et atteignent leur maturité rapidement, se régénèrent chaque année et peuvent être utilisés pour fabriquer des milliers de produits, de l'artisanat et du fourrage au meuble et au revêtement de sol. Ce large éventail d'utilisations potentielles en fait des outils efficaces pour améliorer les moyens de subsistance et atténuer la pauvreté.



### Promotion de l'égalité des sexes

Léger, souple et facile à transformer, le bambou peut jouer un rôle important dans l'amélioration de l'égalité entre hommes et femmes. Il offre aux femmes des opportunités égales de s'engager dans diverses activités économiques, telles que l'agriculture, la transformation, la création de valeur ajoutée etc. Ces activités renforcent leur autonomie financière, réduisent les inégalités de revenus et favorisent l'accès des femmes à des postes de direction.

### Une source d'énergie renouvelable

Le bambou représente une source importante d'énergie de biomasse pour la cuisine, le chauffage et l'électricité. Le bois de chauffage, le charbon et les briquettes de bambou constituent des substituts plus durables à la biomasse de bois dans les régions où la population dépend du bois pour cuisiner et se chauffer. Le bambou peut également être converti en granulés ou en gaz pour la production de chaleur et d'électricité.



### Une construction durable et résiliente

Le bambou fournit une source de matériaux de construction économique, durable et viable pour de nombreuses personnes vivant dans les régions tropicales et subtropicales. Les tiges de bambou sont solides, légères et flexibles, et sont utilisées depuis longtemps dans la construction de maisons, de ponts et d'échafaudages. Récemment, le bambou d'ingénierie a été utilisé pour créer un matériau de construction modulaire qui peut être transporté et assemblé rapidement. Comme le bambou « plie, mais ne rompt pas », les maisons en bambou peuvent résister aux tremblements de terre, aux inondations et aux typhons.



Le bambou et le rotin peuvent être des solutions stratégiques à certains des défis les plus pressants auxquels le monde doit faire face, notamment les Objectifs de développement durable des Nations Unies (ODD).



### Des produits innovants et écologiques

Le bambou et le rotin peuvent faire partie des modes de vie sobres en carbone. Le bambou est une alternative biosourcée aux produits en plastique ou en bois à usage unique, notamment les couverts, les pailles, le papier et les emballages, ainsi que les applications lourdes. Les entreprises explorent l'utilisation du composite de bambou dans la fabrication de tuyaux, de pales d'éoliennes et de revêtements de sol des conteneurs d'expédition. Le rotin fait également l'objet d'essais en tant qu'implant régénérateur d'os.



### Un moyen de lutter contre le changement climatique

Le bambou contribue à l'atténuation et à l'adaptation au changement climatique. Grâce à sa croissance et maturation rapide, le bambou peut être récolté régulièrement créant un grand nombre de produits durables qui stockent le carbone. Le bambou a également une tolérance relativement élevée aux chocs climatiques, comme la sécheresse, les incendies et les fluctuations de température, ce qui en fait une source de revenus résiliente dans les communautés vulnérables au climat. La plantation de bambous constitue également un brise-vent efficace, aidant à prévenir l'érosion et à augmenter l'humidité du sol dans les paysages dégradés.

### Préserver la vie sur terre

Le bambou peut être une plante importante pour inverser la dégradation des terres et est utilisé à cette fin dans de nombreux pays. En outre, le bambou et le rotin sont des éléments essentiels des écosystèmes biodiversifiés. Un certain nombre d'espèces menacées les plus emblématiques du monde dépendent de ces plantes pour leur survie, notamment le panda géant, le panda roux, le gorille de montagne et le singe de montagne du Balé.



### Redynamisation des partenariats mondiaux

Le bambou et le rotin sont des ressources communes dans toute la ceinture tropicale et subtropicale de la planète. Les pays peuvent s'initier considérablement des expériences d'autres pays en matière de gestion et d'utilisation de ces plantes. L'INBAR fonctionne comme un puissant mécanisme de coopération Sud-Sud et trilatérale, franchissant les barrières et partageant les connaissances, les compétences, les technologies et les stratégies sur la gestion et l'utilisation des ressources en bambou à travers son réseau d'États membres.

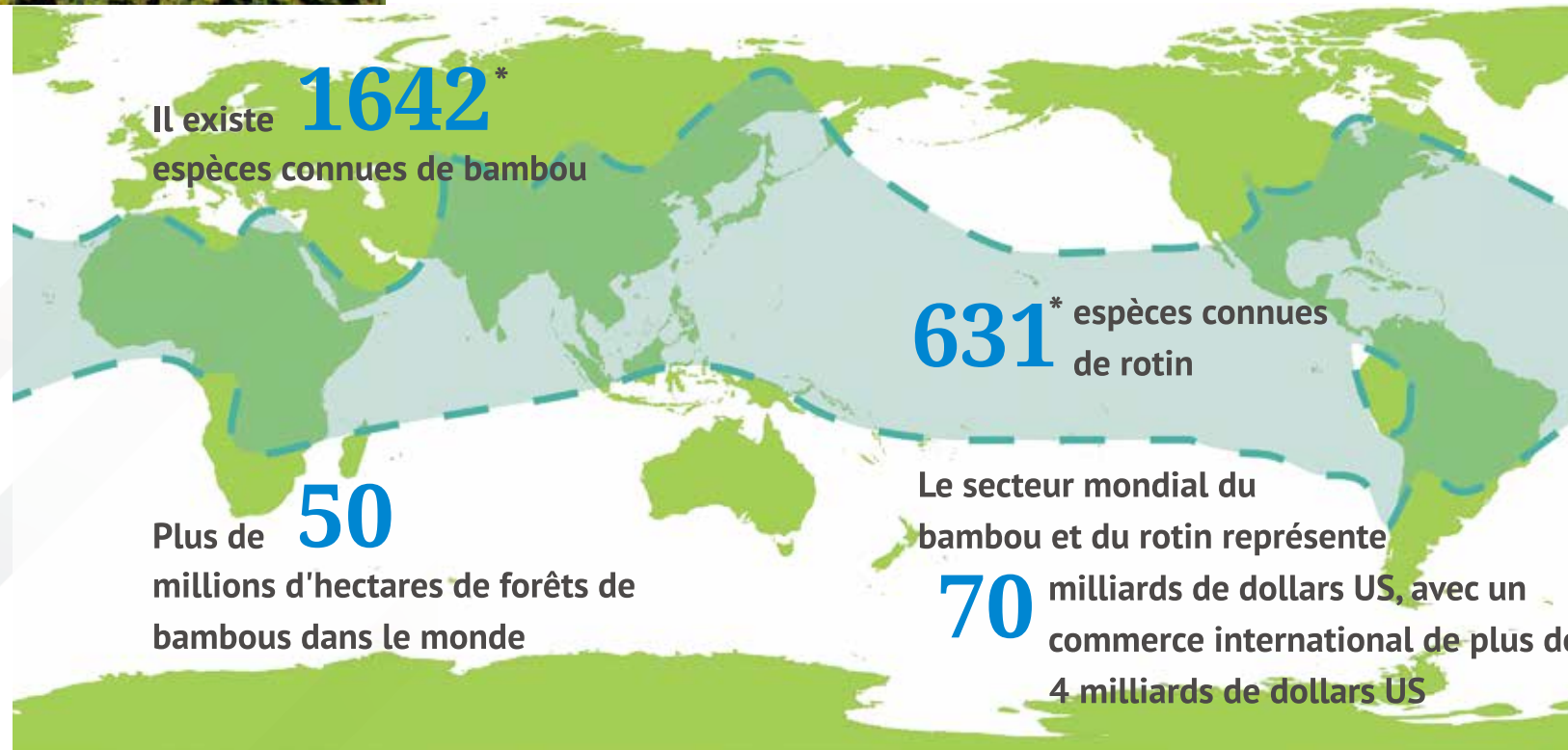
Les États membres de l'INBAR se sont engagés à restaurer

**5,7** millions d'hectares de terres à l'aide de bambou.

## EN CHIFFRES

Depuis 1997, l'INBAR a:

- Mis en œuvre des projets, des recherches, des formations et des visites d'étude dans plus de **80** pays.
- Généré plus de **300 000** emplois
- Formé plus de **200 000** bénéficiaires



■ Distribution mondiale naturelle du bambou. Crédit : INBAR

L'INBAR a:

- Publié plus de **650** publications
- Contribué à plus de **25** stratégies régionales, nationales et infranationales
- Joué un rôle essentiel dans l'élaboration d'environ **30** normes ISO/nationales et de plus de **20** codes du Système harmonisé

\*Source: «Liste mondiale des bambous et des rotins », 2017



#thinkbamboo #thinkkrattan

# OBJECTIF 1

## FORMATION DES POLITIQUES

*L'INBAR soutient l'inclusion du bambou et du rotin dans les politiques de développement socio-économique et environnemental aux niveaux national, régional et international.*

- L'INBAR commande et publie des recherches qui démontrent les applications du bambou et du rotin pour atteindre les objectifs internationaux de développement durable, notamment la réduction de la pauvreté, l'énergie accessible, les produits écologiques, le logement abordable, la production durable et la protection de la biodiversité.
- Au fil des ans, l'INBAR a collaboré avec des organismes de normalisation nationaux et régionaux ainsi qu'avec l'Organisation internationale de normalisation afin de développer des normes nationales et internationales pour les produits en bambou et en rotin. L'INBAR a également élargi le nombre de codes de classification du Système harmonisé régissant le commerce international pour les produits de base en bambou et en rotin, permettant ainsi un meilleur suivi des flux commerciaux.

*L'INBAR et la Chine ont récemment lancé l'initiative "Le bambou comme substitut au plastique". Cette initiative vise à exploiter le bambou comme un substitut durable aux produits en plastique, qui sont à forte intensité énergétique et difficiles à dégrader. En adoptant cette alternative, elle contribue à la lutte contre le changement climatique et soutient l'Agenda 2030 des Nations Unies pour le développement durable. Pour renforcer ces efforts, l'INBAR et la Chine ont également publié le Plan d'action mondial pour le bambou comme substitut au plastique (2023-2030), qui constitue le cadre principal pour la coordination et la mise en œuvre de cette initiative.*



LA STRATÉGIE DE L'INBAR 2015-2030

# OBJECTIF 2

## LA REPRÉSENTATION ET L'ENGAGEMENT

*L'INBAR représente ses États membres sur la scène mondiale et par son adhésion à des conventions internationales de premier plan.*

- L'INBAR plaide pour l'inclusion du bambou et du rotin dans les initiatives de développement durable avec son statut d'Observateur auprès de l'Assemblée générale des Nations Unies, du Forum des Nations Unies sur les forêts, de la Conférence des Nations Unies sur le commerce et le développement et des trois Conventions de Rio : La Convention sur la diversité biologique des Nations Unies, la Convention-cadre des Nations Unies sur les changements climatiques et la Convention des Nations Unies sur la lutte contre la désertification. L'INBAR a également signé des accords avec le Fonds international de développement agricole, l'Organisation des Nations Unies pour l'alimentation et l'agriculture et l'Organisation des Nations Unies pour le développement industriel.
- L'INBAR s'appuie sur ses divers partenariats pour promouvoir le bambou et le rotin et a signé un accord de coopération avec l'Initiative « la Ceinture et la Route » de la Chine. Elle est également membre du Partenariat pour les forêts du bassin du Congo, du Partenariat pour les montagnes, du Partenariat mondial sur la pollution plastique et les déchets marins, et de l'Institut mondial pour la croissance verte.
- L'INBAR soutient, organise et participe à des événements internationaux pour rencontrer les décideurs politiques et réfléchir à l'importance du bambou et du rotin dans le contexte des Objectifs de développement durable, en fournissant des expériences concrètes et pratiques de solutions basées sur la nature mises en œuvre dans ses États membres. L'INBAR organise également des congrès sur le bambou et le rotin aux niveaux international et régional et participe à des événements majeurs tels que les réunions de la Conférence des Parties des Nations Unies, le Congrès forestier mondial, les congrès mondiaux de l'Union internationale des instituts de recherches forestières, le Comité des forêts de l'Organisation des Nations Unies pour l'alimentation et l'agriculture, etc.

#thinkbamboo #thinkrattan

## OBJECTIF 3

### PARTAGE DES CONNAISSANCES ET APPRENTISSAGE

*La plupart des États membres de l'INBAR sont des pays du Sud, ce qui fait de l'INBAR une plateforme efficace de partage des connaissances et de transfert de technologies.*

- Depuis 1997, les programmes de formation et les voyages d'étude de l'INBAR ont bénéficié à plus de 200 000 parties prenantes dans ses États membres.
- Des centaines de rapports techniques, de comptes rendus sur les politiques et de supports de formation réalisés par l'INBAR sont mis à disposition en ligne gratuitement.
- En tant qu'Organisme international de produit sur le bambou et le rotin du Fonds commun pour les produits de base, l'INBAR surveille la base de données commerciale et publie annuellement des rapports commerciaux sur la valeur du secteur du bambou et du rotin.
- Les groupes de travail de l'INBAR rassemblent des experts de différents domaines pour coordonner de nouvelles recherches et fournir des conseils techniques sur des questions clés relatives au bambou et au rotin.



LA STRATÉGIE DE L'INBAR 2015-2030

## OBJECTIF 4

### LES ACTIONS DE RECHERCHE ET L'APPUI AUX PAYS

*L'INBAR met en œuvre des projets et des initiatives de développement et soutient la mise à l'échelle des meilleures pratiques dans ses États membres.*

- L'INBAR continue d'entreprendre de nouveaux projets de recherche-action pour mieux comprendre et exploiter les solutions basées sur la nature pour le développement durable. Ces dernières années, cela comprenait notamment l'utilisation de méthodes pionnières pour cartographier les ressources en bambou et en rotin, évaluer le potentiel de stockage du carbone et les autres services écosystémiques des forêts de bambous, explorer la faisabilité technique et économique de la bioénergie et du fourrage à base de bambou, et étudier l'établissement de plantations de rotin.
- Les projets de l'INBAR développent, valident et partagent de nouvelles applications et technologies du bambou et du rotin provenant de différents pays, notamment la cartographie des ressources en bambou, le développement des ressources et la gestion durable, le développement des entreprises et de l'industrie, la création de valeur ajoutée, la diversification des utilisations, l'amélioration des moyens de subsistance et la création d'un environnement favorable.